

ИБАРСКЕ НОВОСТИ

ЛИСТ ЗА ПОЛИТИЧКА И ДРУШТВЕНА ПИТАЊА

Поштарина плаћена и готова
НАРОДНА БИБЛИОТЕКА

Год. XX Бр. 650

К. Р. А. Б. Ј. В. У. О.

ИЗЛАЗИ ПАРУ

ЦЕНА 30 динара

РАШКА

Састанак ОК СК.

Припреме за годишње конференције

Основне организације СК у општини Рашка мало су посвећивале пажњу пријему младих у Савез комуниста

У понедељак, 7. фебруара у Рашкој је одржан састанак Општинског комитета Савеза комуниста на коме је главна тема разговора била везана за припреме годишњих конференција у основним организацијама Савеза комуниста. Истакнуто је да све конференције треба да се одрже најкасније до 15. априла ове године. Фебруар би требало искористити за припреме.

Која су то питања која би требала да заузму централно место у припремном периоду за одржавање годишњих конференција.

Сигурно је да се овде не може дати потпун одговор поготову када се има у виду ширина проблематике са којом се бави организација Савеза комуниста уопште. Међутим, зна се сигурно да комунисти треба да сагледају свој досадашњи рад и да дају оцену тога рада, да одреде своје основне смернице за наредни период и да у свој програм рада уврсте она питања која представљају општи интерес грађана. Не треба само изгубити из вида да комунисти треба да солидно проуче, између осталог, и питања свог учешћа у раду месних заједница, раду управних и других орга-

низација у просвети, здравству и привреди.

Свесне организације треба да посвете посебну пажњу унапређењу пољопривреде, развоју земљорадничких задруга, односу задруга и индивидуалних пољопривредних произвођача. Идејно-политички рад и образовање чланова Савеза комуниста морају бити посебно поглавље у раду основних организација Савеза комуниста. Питање кадрова у Савезу комуниста мора се детаљније проучити него до сада што је био случај па га као такво и истаћи, односно покушати да се оно боље реши или бар да се поставе здраве основе ка његовом решавању.

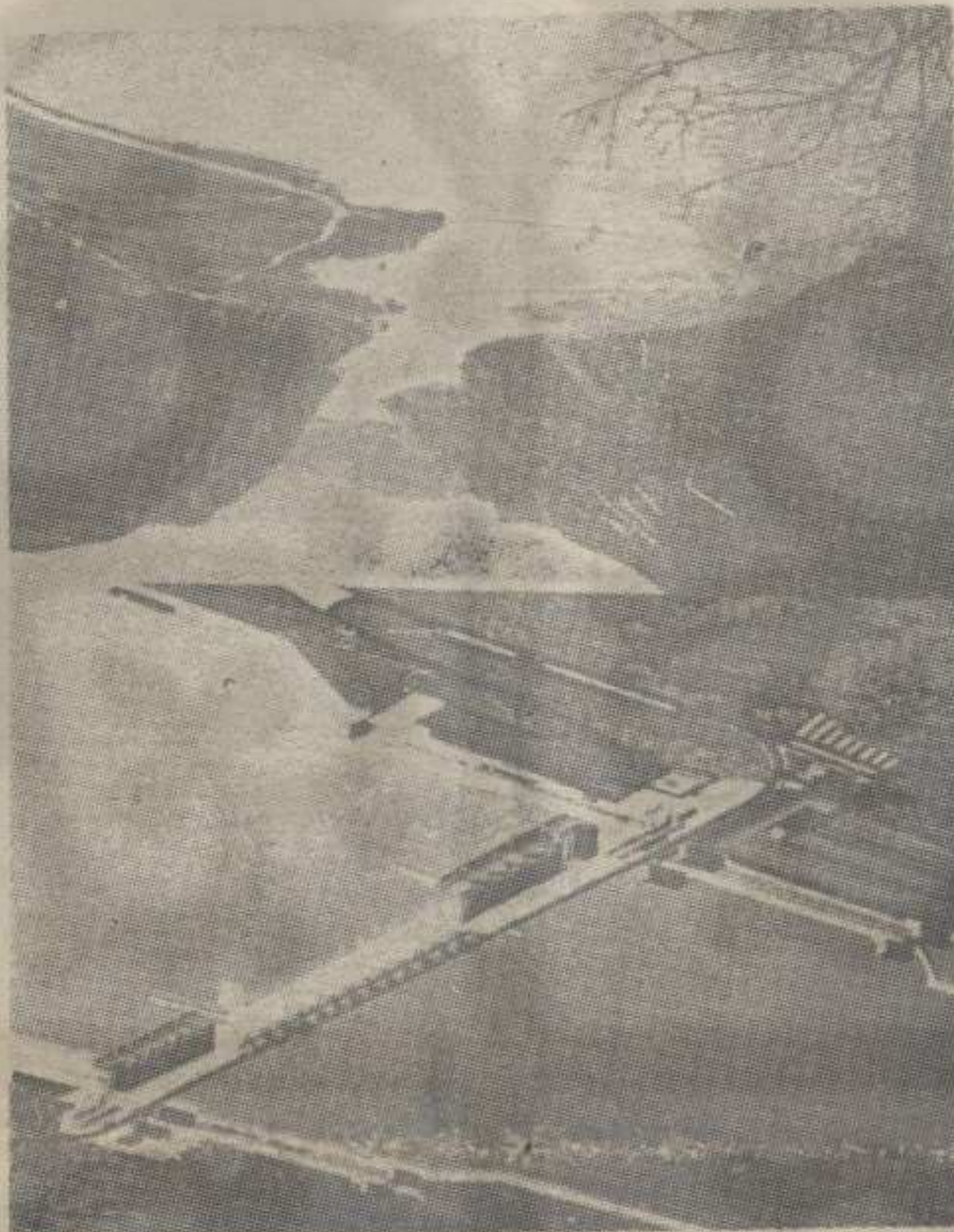
Пријем младих у Савез комуниста, једно је од питања које би требало да нађе место у свим разматрањима рада основних организација. У прошлој години на подручју општине Рашка подмлађивање организација СК било је незнатно. На састанку Општинског комитета изнето је да су од 15 предузетних организација само њих две — «Бела Стена» и «Ауто превоз» ставиле у дневни ред — пријем нових људи у чланство Савеза комуниста. Д. Ц.

Регулација речних токова у сливу Западне Мораве

„ЛАКАТ“ ПОСЛЕ ЂЕРДАПА

* НАЈВЕЋИ ПОДУХВАТ У ОБЛАСТИ КОРИШЋЕЊА ВОДА * ЈЕЗЕРО КОД КРАЉЕВА АКУМУЛИРАЊЕ 600.000.000 КУБНИХ МЕТРА ВОДЕ КОЈОМ ЋЕ СЕ ОБЕЗБЕДИТИ НАВОЂАВАЊЕ 300.000 ХЕКТАРА ПРОДУКТИВНОГ ЗЕМЉИШТА ШИРОМ ШУМАДИЈЕ.

* ДВА НОВА ЈЕЗЕРА КОД КРУШЕВЦА И ГОРЊЕГ МИЛАНОВЦА



У скорој будућности хидроцентра на Ибру

Краљево, фебруара
Проблем регулације слива Западне Мораве коначно је почео да се решава. Одобрене су прва средства за изградњу првих одбрамбених објеката који ће се градити већ у овој години.

— Регулација слива Западне Мораве имаће основни карактер заштите подручја од поплава и заштите Ђердапа од акумулације наноса са ерозивног земљишта, каже Драгољуб Драшковић, саветник за водопривреду Скупштине среза Краљево. Исто тако обезбедиће се пољопривредна подручја вођом за наводњавање. Акумулира на вода ће се користити и за производњу електричне енергије.

Од свих подухвата, на које ће се ићи у регулацији Мораве и њених притока, највеће интересовање привлачи «Лакат» код Краљева. На овом месту ће се затворити Ибар и створити вештачко језеро које ће акумулирати 600.000.000 кубних метара воде. Језеро ће се пружити на површини од 25 километара — од Богудовачке Бање до Ушћа. Поред произвођења електричне енергије, што није основни циљ, језеро ће се користити за наводњавање 300.000 хектара продуктивног пољопривредног земљишта широм Шумадије.

УДРУЖИВАЊЕ СРЕДСТАВА У ТОКУ

Према последњим подацима, 17 зборова радних јединица изјаснило се да удружи 1% средстава саобраћајног доприноса са којима ће се подизати објекти за дневни и годишњи одмор на Ибру и Гочу. То су:

Пољопромет, Аутотранспорт, Ветеринарска станица, Институт Магнохрома, Угоститељско предузеће «Србија», Комунална банка, Чистоћа, Управа Дома друштвених организација, Културно-пропагандни центар, Општинско синдикално веће, Општински одбор ССРН-а, Среско синдикално веће, Водовод и канализација, Стамбено предузеће, Стотекс, Библиотека и Скупштина општине Краљево.

Акција удруживања средстава саобраћајног доприноса је у току.

НОВИ ПАЗАР

Поскупеће месо

— Задруга је прошле године изгубила на стоци шест милиона динара.

Акумулација моравских вода ће иначе обезбедити од поплава целу котлину Западне Мораве и велики део Поморавља од Сталаћа до Костолца. Да би се у томе до краја успело предвиђена је изградња још два језера, за која су већ обезбеђена средства. Једног у «Дичинама» код Горњег Милановца и другог у селу Заатарима код Крушевца. Изградња ових језера коштаће око четвори милијарде динара док ће изградња «Лакта» кошта ти 43 милијарде динара.

Иначе, регулација Мораве је јединствен проблем, каже Драгољуб Драшковић, саветник за водопривреду Скупштине среза Краљево. Према постојећим елборативима на Западној, Јужној и Великој Морави ће се подићи 106 акумулација. У првом плану је изградња по девет акумулација на две Мораве — Јужној и Западној.

Остали ће се објекти градити у ширем временском раздобљу а најдаље у наредних десет до двадесет година до када ће сав Велике Мораве бити регулисан у целини.

Д. Цвијетић

Месо је у Новом Пазару било јефтиније него било где на подручју среза, а вероватно међу најјефтинијим у Републици. Говеће, телеће, јунеће и овче продавано је по 750 динара килограм, јагњеће, 800, свињско 750 и прасеће 900. Оно се управо још продаје по тим ценама, а Скупштина је у начелу ових дана усвојила захтев Земљорадничке задруге у Новом Пазару да се повисе цене месо. Разлози Задруге су врло убедљиви, јер је на промет стоке и меса који је у прошлој години износио преко 130 милиона динара, остварен губитак од преко шест милиона динара.

Ако се има у виду чењеница да су просечни доходи радника у Задруги у прошлој години износили нешто преко 26.000 динара и да су били међу најнижим у граду, онда заиста не би требало сувише инсистирати на преливању и покривању цена из других фондова за губитке на месо, као што не би требало дозволити ни подизање цена до те мере која би угрозила стандард потрошача. О томе захтеву расправљаће Савет за финансије Општинске скупштине, у чијој је надлежности одређивање висине цена.

ПРОШИРЕНА СЕДВИЦА СРЕСКОГ ОДБОРА ПОКРЕТА ГОРАНА

КРАЉЕВО — На проширеној седници Среског одбора Покрета горана са представницима општинских одбора која је одржана у Краљеву, највише се говорило о раду ове масовне организације у прошлој години. Судећи по ономе што су учинили, Горани нашег среза могу бити задовољни, али не и сви, јер у појединим општинама (Краљево, Ушће, Бићевац) нису искористиле све могућности да се активност Горана појача. Током прошле године на подручју среза, како је истакнуто у поднетом извештају о раду ове организације, изведено је 593 акције са око 111.000 учесника, где је само на плану за сабињања искористљено 1.100 хектара земљишта. Најпозитивније у читавој прошлој години је повећано учешће радова на нези шума и култура где је доста часова утрошено на окопавање и мелиорацији деградираних шума и шикара. Према постигнутим резултатима највише успеха и најве-

ћу активност имали су горани Крушевца, Трстеника, Горњег Милановца и Бруса. Ако међу њима треба тражити најбоље, онда највише изгледа имају горани Бруса који су у 1965. години имали највише засада (227) и око павања (185), а поред тога испунили су годишњи план

и појачали међуопштинску сарадњу са горанима из Кључа и Арвара.

У току рада седнице било је речи о изборима у организацијама Покрета горана и донесена је одлука о заказивању Друге редовне скупштине среза.

Д. О.

Одржан семинар за просветне раднике основних школа

У организацији Просветно-педагошког завода општине, 3. и 4. фебруара у Краљеву је одржан семинар за просветне раднике основних школа са читавог подручја краљевачке општине. Након уводног предавања, које се могло чути првог дана пре подне, слушаоци семинара подељани су се на групе — према стручним активима: историчари и географи, математичари и физичари, и најзад наставници и учитељи српскохрватског језика,

— па су преостала три предавања држана посебно за сваку од ових струка. На завршетку семинара, посланик Просветно-културног већа Савезне скупштине Миодраг Јанић разговарао је са просветним радницима и одговарао на њихова питања.

Готово сви просветни радници, који су у великом броју посећивали предавања, већ ома су задовољни оним што су чули и истичу да је семинар, у целини узев, врло добро организован.

Ледена врата Копаоника

10. страна

Краљевачки
„Аутотранспорт“

КРАЉЕВО

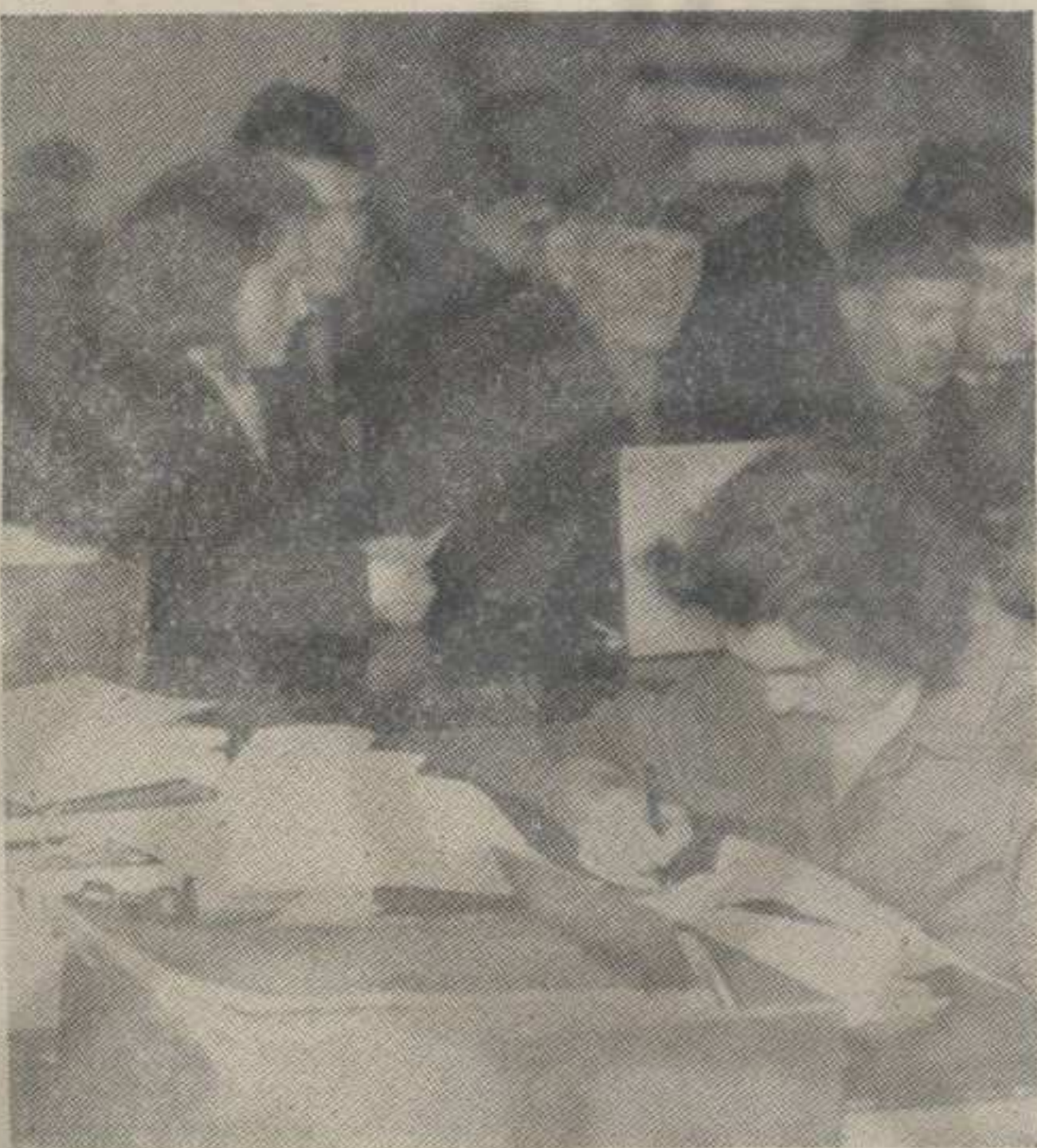
КРАЉЕВО:

БЛИЗУ ДВЕ
МИЛИЈАРДЕ
СТАРИХ ДИНАРА

ВРАЋЕНО ПОВЕРЕЊЕ У ШТЕДЊУ

Једно су жеље
Друго могућности

★ Додатна камата штедишама у прошлој години од 23 одсто приписиваће се и исплаћивати од 15. фебруара



За штедише богата лутрија

У време доношења нових привредних мера и извесно повећање цена робе широке потрошње проузроковало је одлив средстава новчане штедње. Међутим, у Комуналној банци у Краљеву ова појава била је краткотрајна, тако да је убрзо дошло до повећања штедних улога од 780 на 950 милиона старих динара, што представља повећање од 21 одсто.

вана је робна лутрија за орочене штедне улоге који су до краја године порасли за 250 милиона старих динара. Улагачи су на лутрији извукли згодитке у вредности од преко 3 милиона старих динара.

Исплата додатне и редовне камате

На име редовне камате на уложене штедне улоге Комунална банка у Краљеву исплатиће за 1965. годину улагањима 52 милиона динара. Приписивање и исплата ове редовне камате је у току. Међутим, исплата додатне камате у износу од 23 одсто

вршиће се тек од 15. фебруара. До тада ће сва прерачунавања бити завршена.

Додатну камату од 23 одсто добиће сви улагачи чији се штедни улог није смањио од 31. јула до краја прошле године. Дакле, камату ће добити сви улагачи на најмањи салдо који је остао после 31. јула од средстава која су се тога дана затекла на штедњи. Ако је улагач своја средства умањивао, умањује се и основа за обрачун додатне камате, али неће се узимати у обзир нова улагања. Она ће добити само редовну камату. У овом случају у најбољем положају наши су се улагачи који су у Банци имали орочена средства у штедњи на преко годину дана. Конкретан пример изгледа овако: ако је улагач у прошлој години од 1. јануара до 31. децембра имао стално на штедњи један милион старих динара не умањујући овај износ, у облику додатне камате добиће 230 хиљада старих динара као и 70 хиљада старих динара редовне камате, ако су средства орочена, што укупно износи 300 хиљада старих динара.

„Фића 750“ у лутрији 1966. године

Ове године Банка наставља са другим колом робе лутрије за улагаче који орочавају своје штедне улоге. Вредност згодитака износиће око 5 милиона старих динара.

У Банци предлажу да у овогодишњем колу главни згодитак буде и један „Фића 750“. Лутријски план биће ускоро објављен. За сада се зна да ће на сваких 100 хиљада старих динара, орочене у време од 13—18 месеци, улагач добити један бесплатан лутријски број. Ако улагач орачи 50 хиљада старих динара на време од преко 19 месеци, такође добија један бесплатан лутријски број.

Камата за орочену средства од 13—24 месеца износи 6,5 одсто, а ако се ороче на преко 25 месеци кадата износи 7 одсто.

П. Цветковић

РАШКА

Шта са средствима К-15

Одмаралиште у Јошаничкој Бањи или Копаонику?

★ Синдикалне подружнице радних организација са подручја Општине Рашка предложиле да се ранија средства К-15 уложе за изградњу једног радничког одмаралишта на Копаонику или у Јошаничкој Бањи. О овом питању су расправљали и Општински комитет Савеза комуниста и Општинско синдикално веће у Рашкој.

имала своја одмаралишта на мору, односно и до сада је нуђена замена објеката.

Предлог Општинског синдикалног већа био је предмет дискусије и на последњој седници Општинског комитета Савеза комуниста која је одржана у понедељак 7. фебруара. На овом састанку било је доста дискусија на тему: шта учинити са досадашњим средствима намењеним за годишње одморе, односно средствима саобраћајног доприноса. Постоји мишљење да би требао подржати предлог Општинског синдикалног већа да се радничко одмаралиште подигне у Јошаничкој Бањи. Исто тако, многи предлажу да се одмаралиште гради на Копаонику — најлепшој планини у Србији, има предлога да се објекти за одмарање подижу и на мору. Ови последњи предлози су дошли од представника Ибарских рудника Баљевац на Ибру, који истичу да је рударима за одмор потребно много више сунца и сунчаних дана него осталим радницима. Општински комитет је до неоглепоруку да се средства за К-15 извоје из средстава за личне дохот-

ке и да се она удруже за изградњу објеката који ће бити најкориснији за све запослене на територији ове општине. Тим поводом ће се урадити и једна анализа за од стране Општинског синдикалног већа и Општинског одбора Туристичког савеза, о томе нашта утрошити удружена средства. Коначну одлуку ће донети радни колективи.

Д. Ц.

Шта са средствима која су остала практично нераспоредена после укидања карте К-15, било је једно од питања које је ових дана у Рашкој изазвало интересовање свих радних организација, а посебно политичких форума — Општинског комитета, Општинског синдикалног већа па и Туристичког савеза. Већ на првим састанцима синдикалних подружница дат је предлог да се ова средства искористе за подизање радничких одмаралишта у месту.

Општинско синдикално веће је сугерисало да би било најбоље подићи једно одмаралиште у Јошаничкој Бањи, чија грађа не би скупо коштала а оно би могло током читаве године да прими на одмор и рекреацију велики број запослених радника. Синдикат је предочио и то да би ово одмаралиште омогућило многим радницима (оним који не би хтели да проведу одмор на планини) да пођу и на море јер постоји интересовање многих радних организација из земље да врше замену објеката за одмарање. Јошаничка Бања је и до сада била предмет интересовања појединих предузећа која су

Б. М.

У НОВОПАЗАРСКОЈ ЗЕМЉОРАДНИЧКОЈ ЗАДРУЗИ

Годишње 150.000 литара млека

Ове године Задруга ће произвести 150.000 пилића

Нови Пазар

У овогодишњем програму производње Земљорадничке задруге у Новом Пазару обратиће посебну пажњу сточарству. Она на својој економији има 44 крава музара „источнофризјске“ расе које просечно дају 3.000 литара млека. Само од подмлатка поменутих расе има око 100 јуница чиме ће се осетно повећати сточни фонд. У Погледу снабдевања града млеком, такође је повећана знања тога већа пажња него раније. Тако ће ове године бити ис-

поручено близу 150.000 литара млека које ће се продавати по 110 динара литар, а чија ће масноћа износити преко 4 %.

Истовремено, доста пажње посветиће се и самом живинству које није могло да задовољи потребе становништва у општини. Набављен је велики инкубатор капацитета 4.500 пилића, и током године биће произведено преко 15.000 пилића расе „норхемпшир“ и „вајтрок“, док је специјална комисија одабрала двадесетак коопераната којима ће пилићи бити подељени на гајење. То су само припреме од којих ће касније Задруга формирати свој сопствени завод.

(МБ — ДО.)

У СЛИЦИ И РЕЧИ Поново музика у „Туристу“



После паузе од неколико месеци краљевачки угоститељи поново су довели музику у хотел „Турист“. Према првим подацима, свакодневно се повећава број посетилаца. Ову исправну одлуку угоститеља да поново набаве музику, Краљевчани су озадржавали, а још више гости, пролазници који нису имали где да прекрате дугу зимску ноћ ако се одлуче да спавају у овом граду.

Ч. М.



ЛЕДЕНА ВРАТА КОПАОНИКА

Сваке зиме већ више година, скијашки са разних страна Јуре вратоломним стазама или на благим падинама чине прве почетничке кораке. Нико од њих и не сања да се ту испод њих, у срцу ове «беле пустиње» крије око 5 милиона тона првокласне руде магнетита. Када једнога дана из дубоких првих стена крену прве тоне руде, за ову планину, коју шест месеци годишње «окива» снег, наћи ће се кључ за њену «ледену браву». Тада ће сигурно почети и нови живот на овом «бисеру српских планина» како је Панчић давно назвао Копачник, проучавајући његову флору и фауну. На врху од 2.017 метара надморске висине, велики научник почива у свом маузолеју, одавно одсечен и удаљен од света, у сталном загрљају ветрова, облака и сунца.

* ВЕЧНА СНЕЖНА БАРИЈЕРА

Никада се не зна колико на Копачнику траје зима, а колико лето. Ни када се ништа не понавља да би се утврдио неки ред. Због тих законских ђуди, привлачна, никада иста често сурова, «страобална», а ипак многим драга. Ко једном осети, њене праве лепоте, опет ће зажелети да дође, без обзира на лош смештај, услугу, храну.

Ове зиме долазак на Копачник још више је отежан. Пут је готово непроходан. Нико се више о њему не стара. Недавно је прекатегорисан из друге у неку нижу категорију и Дирекција за путеве у Новом Пазару више се не брине о његовом одржавању. Сви трошкови око чишћења пали су на терет општине Рашке. А само један час рада осредњег буџетера стаје око десет хиљада старих динара. Када се нормално креће машина може да пређе око 6 километара на час. Али, траг за неколико минута може да засне снег и тако читав труд постаје узалудан.

И на овом путу показана је неукост у пројектовању за коју сада плаћамо високу цену. Многи кажу: пут до планинских домова могао је бити изграђен кроз пределе где ветрова нема. Овако, буџетери и сва та техничка чуда и да их има, уз силне напоре и високе трошкове, остали би беспомоћни.

За сада, изгледа остају и даље незаменљиве запрете мештана из Руднице, Шипачине, Лисине или неког другог оближњег своца, које се огољеним гребенима довуку до врха, са пуним санкама торби и скија. Често, истим путем понеко кљусе догата пред вилем «Над сунчаном долином».

* УСАМЉЕНИ ДОМОВИ

После рата на Копачнику подигнут је дом «Олга Дедијер». Са капацитетом од 200 лекаја, дуго година задовољавао је бо

равак планинара и смучара. Данас он стоји празан са пропалом међуспратном конструкцијом и санитарним инсталацијама, па је инспекција забранила његову употребу.

Нешто новије грађевине, са бољим комфором је вила «Над сунчаном долином» и депандинг. Али, отежани прилаз у зимској сезони учинио

дигнута је и жичара, у коју је утршено око 150 милиона старих динара. За један час до врха може да превезе 250 смучара, али толико горе не одлази ни у току читавог дана. Кажу, пуним капацитетом ради само 7. јула када је овде велики сабор.



Некадашња лепотица Дом «Олга Дедијер» остао је запустен и склон рушењу

је да су ови објекти постали нерентабилни. Због тога се једном приликом колектив угоститељског предузећа у Рашки, напавши се у тежкој ситуацији, одрекао домова. Пошто нико није хтео да их прими, колектив је учинио последњи напор да изврши поправку и набави нов намештај за ова два објекта. На оправку старог дома нико и не помишља, јер за њега немају готово никаквих средстава.

Поред ових објеката постоје још преко десетак кућица разних планинских друштава са подручја Србије. Сви они, као и многи други који би се изградиле, могли би да «врате живот» планини. Још када би се уз мање сметње стизало до њихових врата.

Са најбољим намерама по

што нису откопањени многи технички недостаци које је открила комисија.

* ТРАГОМ РИМЉАНА

Копачник заузима простор од 6.000 квадратних километара. Дуго је међу стручњацима владало уверење да је на овој планини узалудно тражити руду гвожђа. Само се претпостављало да постоје жиге олова, цинка или неке друге руде. Гвожђе не. Међутим, у новије доба, стручњаци су обратили пажњу на «згуре» коју су за собом оставили древни Римљани, експлоатишући или само трагајући за наслагама руде. Остаје још увек тајна како су ти стари народи са непојмљиво примитивним средствима успели да пронађу скривено језгро руде у беспутним планинама. Они нису «стизали» дубоко у утробу земље као данас, али ипак успевали су да пронађу и узму оно што им је потребно. А на овој планини остало је још много неиспитаног простора за будуће вредније генерације.

* МАГНЕТИТ И БАКАР

Железара из Смедерева врши интензивне припреме за што скорији почетак експлоатације. Истражни радови на којима су неколико година радили стручњаци Геозавода из Београда, Геолошког бироа у Краљеву, Мак-пројекта из Скопља и други, сасвим су завршени.

У гвозденој руди налази се изванредан проценат бакара. Тај проценат је нешто већи него у рудницима Мајданека. Зато ће се у Рудници градити флотација за издвајање бакара, чиме ће се повећати економичност ископане руде.



Са «дозволом» успињача ради према потреби

Из јаме Сува руда ускоро ће кренути прве тоне магнетита. За пратеће објекте рудника и припремне радове до сада је утршено око 700 милиона старих динара. Управник овог погона рударски

инжењер Жарко Вујновић каже да ће у руднику бити запослено свега око осамдесет рудара и око двадесет службеника. Годишња проишодна кретања се преко 50 хиљада тона.

* ЖИЧАРА РУДНИЦА — СУВО РУДИШТЕ

Снег, лед, хладноћа која често «спусти» живину до минус 30 степени и помахнирани ветрови који достижу брзину и до осамдесет километара на час, представљају исту сметњу за рудник као и за спортисте. У условима који владају на Копачнику, транспорт руде једино је могућ жичаром. Рудник Суво Рудиште налази се на висини од 1.700 метара. То је, уједно, највиши рудник у Европи.

Стручњаци су већ започели пројектовање жичаре Рудница — Суво Рудиште којом ће се кретати корпе са рудом и «гондоле» са путницима који ће за неколико минута стизати од железничке станице до врха планине. Према идејном пројекту биће то најатрактивнија жичара чије ће кабине на неким местима пролазити кроз тунел.

За сада су пројекције скорије будућности. Копачник ће моћи да нађе своје место у белом спорту, ако светски асови вратоломних стаза похрле на ову висину да у борби са секундама уграбе неки реџак победнички трофеј. На телевизијским екранима свет ће угледати један нови спортски предео који неће бити ни Скво Вали, ни Сен Морис, него само — Копачник.

Петар Цветковић



Пут до најлепше планине Србије препуштен је стихији времена